

Szakedolgozat

szerző: *Faragó Zsolt*

Sopron
2024

Kooperációs tér-bútor

szerző: *Faragó Zalán*
témavezető: *Üveges Péter* művésztanár

Soproni Egyetem
Faipari Mérnöki és Kreatívipari Kar

2024



FAIPARI MÉRNÖKI ÉS
KREATÍVIPARI KAR
9400 Sopron, Bajcsy-Zs. u. 4.

NYILATKOZAT

Alulírott (név) FARAGÓ ZALÁN (neptun kód: XCPWVY) jelen nyilatkozat aláírásával kijelentem, hogy a KOOPERÁCIÓS TER-ÉPÍTŐ című (megfelelő rész aláhúzendő)

házi dolgozat;

diplomadolgozat;

szakdolgozat/diplomamunka

(a továbbiakban: dolgozat) **önálló munkám**, a dolgozat készítése során betartottam a szerzői jogról szóló 1999. évi LXXVI. tv. szabályait, különösen a hivatkozások és idézések tekintetében.

Hivatkozások és idézések szabályai:

Az 1999. évi LXXVI. tv. a szerzői jogról 34. § (1) és 36. § (1) első két mondata.)

Kijelentem továbbá, hogy a dolgozat készítése során az önálló munka kitétel tekintetében a konzulenszt illetve a feladatot kiadó oktatót **nem tévesztettem meg.**

Jelen nyilatkozat aláírásával tudomásul veszem, hogy amennyiben bizonyítható, hogy a dolgozatot **nem magam készítettem**, vagy a dolgozattal kapcsolatban szerzői jogsértés ténye merül fel, a Soproni Egyetem megtagadja a dolgozat befogadását és ellenem fegyelmi eljárást indíthat.

A dolgozat befogadásának megtagadása és a fegyelmi eljárás indítása nem érinti a szerzői jogsértés miatti egyéb (polgári jogi, szabálysértési jogi, büntetőjogi) jogkövetkezményeket.

Sopron, 2024. évi...

hallgató



SOPRONI
EGYETEM

FAIPARI MÉRNÖKI ÉS
KREATÍVIPARI KAR
SZAKDOLGOZAT FELADAT

Szakdolgozatot készítő neve:	FARAGÓ ZALÁN formatervezés BA hallgató
A szakdolgozatot készítő Neptun kódja:	XCPWVY
Szakdolgozat címe:	Kooperációs tér-építő
Letérvezető:	Üveges Péter művésztanár
A dolgozat kódja:	FMK-23-2024-SZ

Elvégzendő feladatok

A feladatot javasolt tagolása művészi BA képzési területen

- Készítsen munkatervet.
- Készítsen problémafelvető elemző tanulmányt, az esetlegesen meglévő, működő példák értékelés összehasonlításával. Ismeresse a témaválasztáshoz kapcsolódó kutatásokat, elemzéseket, problémamegoldási és feladatfeltevéseket a tervezés jegyében.
- Ismeresse a tervezési folyamat leglényegesebb állomásait. Társasági-, gazdasági- és funkcionális jelenségek áttekintése. Kérje és határozza meg a lehetséges megoldásban a koncepciófejlesztést és az innovációt.
- Készítsen vázlatokat rajzokat, folyó rajt-, tárgy- és forma-modelleket, a szükséges méretekben és részletességben.
- Dokumentálja a tervezési folyamatot és a végeredményt. Indokolja meg a tervezési szándékait és döntéseit. Ismeresse a tervezési folyamat leglényegesebb állomásait. Mutassa be a tervezett végeredmény funkcionális, formai és műszaki jellemzőit.
- Készítsen portfóliót a képzés ideje alatt készített munkáiból, de amennyiben pályázatokon indult, az azokon éljen eredményeként.
- Készítsen el a létrehozott anyag bemutatását, prezentációját. Szakmai állapotját orvosi előkészítve ismertesse.
- Tartsa be a szakmája etikai és szerzői jogi normáit, továbbá a szakmai elvárásoknak megfelelően alkalmazza tudását.

Beadási határidő: 2024. május 10.

Sopron, 2024. március 01.

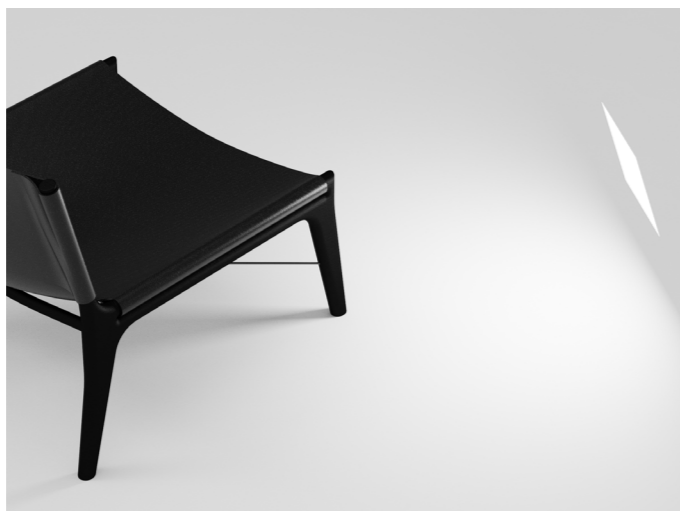
Prof. Dr. Magoss Endre



Tartalomjegyzék

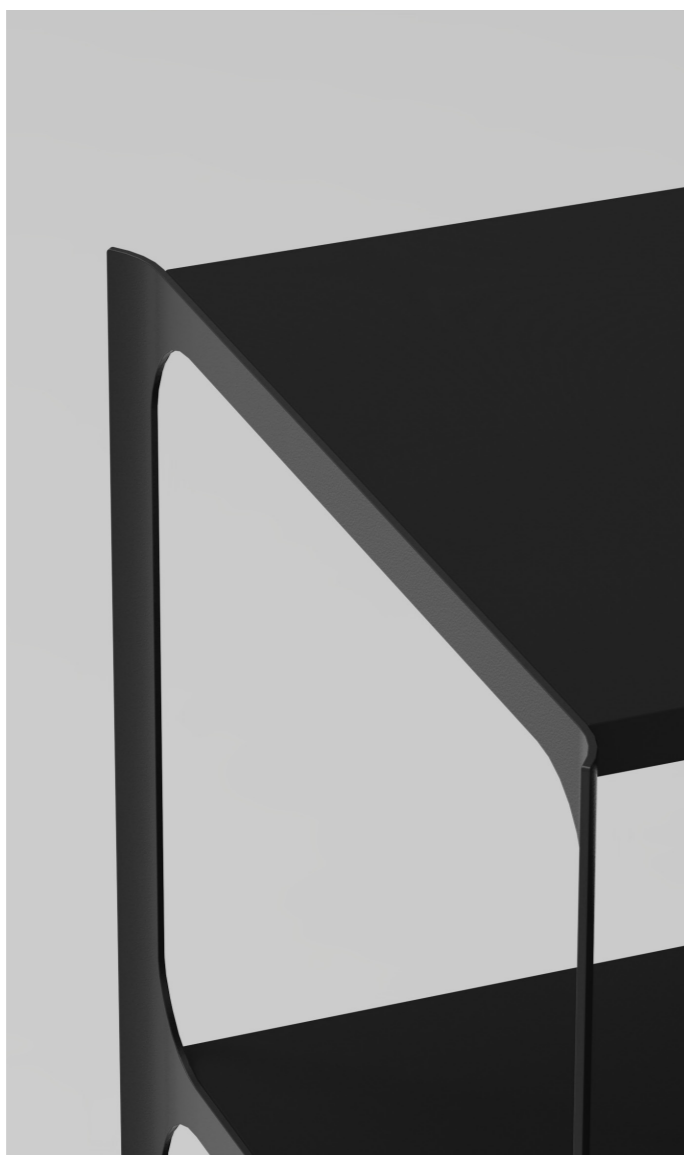
Tézis	9
Személyes motiváció és feladatcél	11-13
A kreatív folyamatok kutatása	14-16
A Flow	
A Flow állapot élettani hatásai	
Konklúzió a Flow-ról	
Közösségi tereink	17-18
Az oktatási és kulturális központok különböző közösségi terei	
A tervezett környezetek lélektana	19-24
Bevezetés a térmegtapasztalásba	
A vizuális tér	
A hang szerepe	
A visszhangos terek és a koncentrációképesség	
Konklúzió a visszhangos terekről	
A szaglás szerepe a térfelfogásban	
A taktilis tér	
A kinesztetikus tér	
A propriocepció	
Következtetés a propriocepcióról és a kinesztetikus térről	
Termális tér	
Konklúzió a térfelfogásról egyéni szinten	
A közösségi terek, kreativitást befolyásoló tényezők	25-29
A Stanford d. school esettanulmánya	
A természetes fény és a hangulat összeköttetése	
A cirkadián ritmus	
A természetes fény munkahelyi esettanulmánya	
Természeti elemek integrálása a tereinkbe	
Az átrendezhető környezet fontossága	
A felvetett bútorok	30-33
A művészet és a kultúra	
Az installáció és az oktatási központok közösségi terei	
Javaslat 1: installációs bútorrendszer	
Javaslat 2: Lounge furniture	
A formai kivitelezés háttere	35-42
Az időtlen design, az avulás és a fenntarthatóság	
Az időtlen designszemlélet a gyakorlatban	
A lekerekítések eredete:	
Fémhajlítás és lézervágás	
Faanyag mint biofilikus design	
Színhasználat- a matt fekete	
Anyaghasználat- a bőr	
Filc mint hangtompítás	
Akusztikai panelek	

Tervek bemutatása	44-53
Bútortervek prioritásai	
Posztamens	
Kiállító keret	
Térelválasztó polc	
Szék	
Akusztikai paneles spanyolfal	
Összegzés	53
Köszönetnyilvánítás	54-55
Bibliográfia	56-57
Képjegyzék	58



Tézis:

A humanista tervezés eredményez egy tudatos tárgyat mely a lehető leg optimálisabb módon ellátva funkcióját elősegíti a teljes életet, kritikát állítva a tartalmukban olcsó tárgyakkal szemben. Céлом ezen elveken alapulva 5 bútormegoldást javasolni, melyek kultúrát és identitást nyújtanak közösségi tereinknek, az ezt használóknak a minőségi időtöltés lehetőségét biztosítva, ezzel elősegítve az egészséges lelkiállapotot.



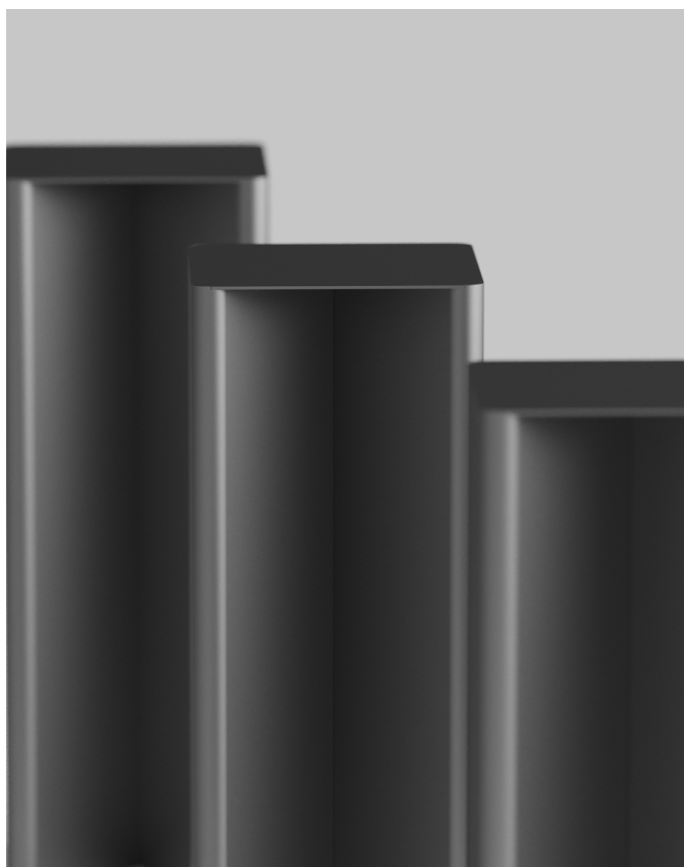
Személyes motiváció és feladatcél:

Művészhallgatói tanulmányaim alatt egy nagy kihívással szembesültem: egy olyan környezet létrehozásával kreatívipari egyének számára, mely ingergazdag, kreativitást, kommunikációt és kooperációt inspiráló, ezáltal egészséges és élhető. Ez természetesen elérhető közösségszervezéssel, de ugyanúgy a design is fontos szerepet játszhat, amennyiben a szabadidő egészséges időtöltését szeretnénk elősegíteni. A javasolt megoldás kiegészítő bútorzat, mely interaktív háttérelemként szolgálva a hangulatjavításra törekszik, ezáltal elősegítve a kreativitást és az egészséges lelkiállapotot.

Személyes tapasztalataim művészhallgatóként azt mutatják, hogy nem minden környezet alkalmas ötletek inspirálására, feszes összpontosításra, gondolatok ébresztésére és relaxációra. A téma személyes háttere, hogy régóta fúrja az oldalam, miért szabadul fel dopamin az agyamban egy tárgy, design, épület, grafika, belső tér láttán, míg egy másik hidegen hagy. Miért választják hallgatók kreatív próbálkozásukhoz azt a széket az asztalnál elhelyezett számos közül, amelyiket. A fővárosi Szabó Ervin könyvtárban mitől lesz az egyik ülőhely relaxáló és inspiráló míg egy másik egyenesen viselhetetlen és alkalmatlan bármire. A téma megfoghatatlansága aggravaló. Hogy is ülhetne le valaki tervezni anélkül hogy mélyebben belegondolna, hogyan befolásolná a tervezett tárgy, tér a befogadó tudatállapotát, hiszen a végeredményben ez a legfontosabb.

A feladatcél 5 formavilágában és anyaghasználatában minőségi bútor megtervezése, melyek rendszert alkotva egyetemi, munkahelyi és installáló téri kontextusban az abban idejüket töltők élményeit érdekessé, ingerdússá, pihentetővé és inspirálóvá teszi, ezzel elősegítve az egészséges lelki állapotot. Az elsődleges cél a kreatív légkör megteremtése, ezzel kontrasztot állítva a jelentésében és kialakításában olcsó, funkciókat gyérül ellátó tömeggyártott bútorokkal szemben. Elsődleges szempont a spontán interakciók gyakorizálása, a gondolatébresztés, a humanista design.

A felszínesség elkerülésének legjobb módja, ha olyan szempontokból közelítjük meg a tervezést, ami a lehető leg körültekintőbb módon tekint át a vizsgált témát. Mivel embereknek tervezünk, az emberi gondolkodás megértése az elsődleges. A design mögötti pszichológia kevésbé általánosított téma, de független kutatások vizsgálatával, személyes tapasztalatok összegzésével eljuthatunk a leg kielégítőbb lehetséges konklúzióhoz. Szakdolgozatommal azt szeretném kutatni, miként hat a design a pszichológiára.



Kutatásaim során a következő fogalom fogalmazódott meg bennem: Ambiens bútorzat- a környezetet kiegészítő, háttélelemként szolgáló, térszervező bútorzat. Nem az aktív munkafolyamatok végzésének bútorzata, hanem egészséges kiegészítő tevékenységek lehetőségét nyújtja.

A téma kevésbé kutatott, viszont esettanulmányok és hasonlók felhasználásával mélyebb betekintést nyerhetünk a belső terek és téralkotó bútorzat lélektani hatásaiba, melyek segíthetik a tervezést

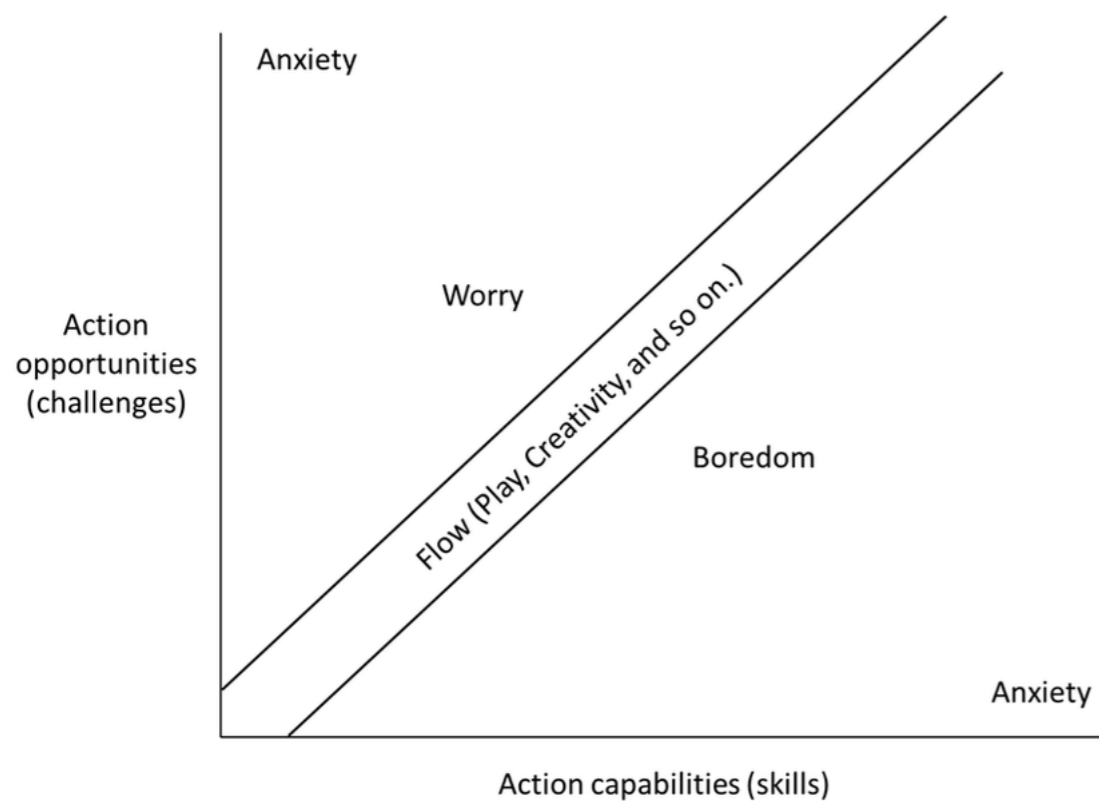
A kreatív folyamatok kutatása:

Szakedolgozatomat Csíkszentmihályi Mihály (pszichológus) Flow gondolatmenetének értelmezésével kezdem, hiszen ha embereknek tervezzük, az emberi gondolkodás az első amit megérteni érdemes. A Flow a kreativitás meghatározó tényezője, ennek megértése további fontos észrevételekhez vezethet.

A Flow:

A Csíkszentmihályi Mihály által megfogalmazott Flow a tudatállapot melybe azok az egyének kerülnek, akik annyira elmerülnek egy tevékenység élvezetében, hogy tudatállapotuk teljességgel megváltozik. Bizonyára mind megtapasztaltuk már ezt egy jó beszélgetés alatt, alkotás vagy sport közben, esteleg más műve által inspirálva. Sokunk ezt a kiteljesedés állapotaként éli meg. Ennek az érzésnek a kultiválása az elsődleges célom terveimmel.

Ezt a tudatállapotot önfelelt kreativitás jellemzi. A flow szintén meghatározó jellemzője az általa kiváltott intenzív összpontosítás. Amikor a flow-ban vagyunk, a figyelemelterelő tényezők elhalványulnak, és az egyén képes minden mentális energiáját a tevékenységre irányítani, a tudatosság és a koncentráció fokozott állapotát elérve.



5. kép: Flow grafikon

Ez a koncentrált figyelem nem csak a teljesítményt fokozza, hanem elmélyíti az egyének a feladathoz való kötődését is, elősegítve a belső motiváció és az élvezet érzését. A Csíkszentmihályi Mihály által kifejtett flow több mint a koncentráció egy múló pillanata. Olyan harmonikus állapotot jelent, amikor egy tevékenység kihívásai tökéletesen illeszkednek az egyén képességeihez, és olyan magával ragadó élményt nyújtanak, amely meghaladja a hétköznapi tudatosságot. Ebben az állapotban az egyének teljesen jelen vannak, elméjük teljesen elmerül az adott feladatban, ami az időtlenség és az erőfeszítés nélküli cselekvés érzetéhez vezet. A flow-t ráadásul a kontroll mélységes érzése is jellemzi. A tevékenység jelentette kihívások ellenére az egyének úgy érzik, hogy uralják és irányítják cselekedeteiket, ami a felhatalmazás és a magabiztosság érzéséhez vezet. Az irányításnak ez az érzése nem merev vagy túlhatalmas, hanem inkább az egyén és a feladat közötti dinamikus kölcsönhatásból ered, és az optimális elkötelezettség és részvétel állapotát teremti meg.

Az ilyen jellegű tapasztalatok nem korlátozódtak egy adott típusú tevékenység területeire, egy cselekvő megtalálhatja magában széles körű törekvések alatt, mint a művészi elfoglaltságok, mint a mindenféle sporttevékenységek, mind a szellemi kihívások űzése közben. Legyen szó akár egy remekmű megfestéséről, egy hangszeren való játékról vagy egy összetett probléma megoldásáról, a flow mindenhol megnyilvánulhat, ahol tökéletes egyensúly van a kihívás és a készség között. Lényegében a flow az erőfeszítés nélküli cselekvés és a mély kiteljesedés állapotát jelenti, ahol az egyének teljesen elmerülnek a jelen pillanatban, és zökkenőmentes kapcsolatot tapasztalnak a cselekedeteik, a környezetük és a belső énjük között. A flow alapelveinek megértésével és az előidézését elősegítő feltételek kialakításával az egyének felszabadíthatják teljes potenciáljukat, és nagyobb örömet, kreativitást és értelmet tapasztalhatnak életükben.

A Flow állapot élettani hatásai:

A flow rendszeres átélése nem csak a mélységes személyes beteljesülés forrása, hanem számtalan egészségügyi előnnyel is jár a jólét különböző területein. Az egyik a kulcsfontosságú egészségügyi előny az a tényező, hogy a mélyremerő fókuszáltság egy tevékenységre csökkenti a stresszt és a szorongást és elősegíti a relaxációt. Amikor az egyének teljesen elmerülnek a flow-állapotban, figyelmük teljesen elmerül az éppen aktuális feladatban, hatékonyan elterelve figyelmüket a külső stresszrokról és aggodalmakról. A figyelem efféle divertálása egyfajta természetes stresszoldóként hat, elősegítve a nyugalom és lelki béke érzését. Továbbá, az intenzív koncentráció és a tevékenységben való elmélyülés elősegíti a tudatosságot, elősegíti a jelen pillanathoz való mélyebb kapcsolódást, és csökkenti a stressz hatását mind az elmére, mind a testre. A flow-élmények jelentős hatással vannak a mentális egészségre és az

érzelmi jólétre is. A flow-tevékenységekből származó teljesítmény- és elégedettségérzet erősítheti az önbecsülést és az önbizalmat, miközben természetes ellenszert jelent a depresszió és a szorongás ellen. Azáltal, hogy olyan tevékenységekben merülünk el, amelyek egyszerre jelentenek kihívást és élvezetet, az egyének megtapasztalhatják a cél és a beteljesülés mélyreható érzését, ami nagyobb általános boldogsághoz és életelégedettséghez vezet.

A flow-állapotok továbbá fokozott kognitív funkciókkal járnak együtt. A flow során tapasztalt fokozott összpontosítás és koncentráció különböző kognitív képességek javulásához vezethet, beleértve a memóriát, a figyelmet és a problémamegoldó képességet. A flow-t kiváltó, kihívást jelentő tevékenységekben való részvétel stimulálja az idegpályákat és elősegíti a neuroplaszticitást, ami idővel kognitív növekedéshez és fejlődéshez vezet.

A mentális egészségre gyakorolt előnyei mellett a flow a fizikai egészség javulásával is összefüggésbe hozható. Számos flow-tevékenység fizikai mozgással és erőfeszítéssel jár, mint például a sport, a tánc vagy a művészi törekvések, amelyek hozzájárulnak a szív- és érrendszeri egészség javulásához, az állóképesség növekedéséhez és az általános fizikai fittséghez. A flow-indukáló tevékenységek rendszeres végzése hosszú távon javíthatja a fizikai egészséget és a jólétet.

Konklúzió a Flow-ról:

Összességében a flow megtapasztalása az egészség holisztikus megközelítését kínálja, amely magában foglalja a jólét mentális, érzelmi és fizikai aspektusait. A flow-élmények mindennapi életben történő gyakori átélésével és az optimális elköteleződést és elmélyülést elősegítő tevékenységekben való elmerüléssel az egyének kiaknázhathatják az optimális élmény állapotához kapcsolódó számos egészségügyi előnyt.

Mivel ez a tudatállapot ennyire pozitívan hat a lelki állapotra és a kreativitásra, szinte magától értetődő, hogy az egyetemi, kreatívipari, kooperatív környezetbe tervezett tárgyak ezt a tudatállapotot hivatottak elősegíteni. Legyen szó használati tárgyokról, bútorokról, vagy akár dekorelemekről, egy tervező fő szempontja ez kell, hogy legyen. Más-más környezetekben különböző dolgok hivatottak ezt elősegíteni, sportpályán a sport élvezete, múzeumban, kiállítóterekben az installált művek iránti csodálat, sok esetben a haladás érzése által kiváltott elégedettség, japánkert esetében a környezet közelsége és a kompozíció tisztasága által kiváltott lelki nyugalom, kreatívipari környezetben az alkotás izgalma. Habár egy múzeum vagy munkahely esetében a végső cél a profit termelése, a flow kiváltása egy többszörösen kifizetődő eszköz, hiszen fogyasztó elégedettséghez és alkalmazott produktivitáshoz vezet.

Közösségi tereink

A közösségi tér olyan terekre utal, amelyeket egy közösségen belül több egyén vagy csoport osztozik és használ. Ezek a terek méretük és rendeltetésük szerint nagyon különbözőek lehetnek, a közparkoktól és terektől a társasházak közös konyháig, viszont én az oktatási és művelődési központok közösségi tereire korlátozom témámat. A közösségi terek létfontosságú szerepet játszanak a társadalmi interakciók elősegítésében, az összetartozás érzésének előmozdításában, valamint a közösségi tevékenységek és események megkönnyítésében. Gyakran szolgálnak gyülekezőhelyként, ahol az emberek összejönnek, hogy szocializálódjanak, együttműködjenek vagy szabadidős tevékenységeket folytassanak. Ilyenek például a közösségi központok, könyvtárak, udvarok és a lakóépületek közös helyiségei.

Az oktatási és kulturális központok különböző közösségi terei:

Az oktatási és kulturális központok különböző közösségi terekkel gazdagodnak, amelyek célja a tanulás, a kreativitás és a közösségi szerepvállalás elősegítése. Ezekben a központokban gyakran található könyvtárak, ahol az egyének számos oktatási forráshoz férhetnek hozzá, és olyan eseményeken vehetnek részt, mint a workshopok és előadások. Az osztálytermek és előadótermek tanításhoz, beszélgetésekhez és közös projektekhez biztosítanak helyszínt, míg az előadótermek és színházak előadásoknak, vetítéseknek és kulturális eseményeknek adnak otthont, platformot kínálva a művészeknek és tudósoknak, hogy megosszák munkájukat és ötleteiket.

A művészeti galériák és kiállítóterek a képzőművészetet és a kreatív alkotásokat mutatják be, elősegítve a kulturális cserét és a megbecsülést. A belső és külső közösségi terek és udvarok a társalgás, a pihenés és az informális összejövetelek helyszínéül szolgálnak, gyakran ülőhelyekkel és kávézókhöz hasonló szolgáltatásokkal.

A tanulószobák és a kollaboratív terek a csoportos munkához, megbeszélésekhez és tanulmányi ülésekhez vannak kialakítva, és olyan eszközöket kínálnak, mint a táblák és a projektorok. A multimédiás központok és laboratóriumok hozzáférést biztosítanak a multimédiás produkciókhoz és kreatív erőfeszítésekhez szükséges technológiákhoz és berendezésekhez, gyakran workshopokat és technikai támogatást is kínálva.

Az előadóművészeti stúdiók és próbatermek az előadóművészetek, például a zene, a tánc és a színház gyakorlására és tökéletesítésére szolgálnak. Ezek a közösségi terek együttesen járulnak hozzá az oktatási és kulturális központok vibráló légköréhez, a tanulás, a kifejezés és a társadalmi interakció központjaiként szolgálnak.

A tervezett környezetek lélektana:

Bevezetés a térmegtapasztalásba:

Amennyiben inspiráló, ingergazdag közösségi tereket szeretnénk létrehozni, melyek a spontán interakciók arányát növelik, először is az a kérdés merül fel, hogy mitől lesz egy környezet inspiráló, pihentető és ingergazdag?

Mielőtt a közösség részéhez érnének a közösségi térnek, figyelembe kell vennünk, hogy egyéni szempontból milyen módon értelmezzük és fogjuk fel a körülöttünk elterülő világot.

A belső terek változói mind-mind lélektani hatást gyakorolnak ránk, akár tudatosan figyelünk erre, akár nem. Egy hatalmas bazilikában teljesen máshogy érezzük magunkat, mint egy kis lakásban, és ezt végtelen számú faktor idézi elő. Tervezők általában fix normáknak és szabványoknak megfelelő terveket készítenek, ezáltal ez a hatás is jóval kisebb területre korlátozódik. De amennyiben mélyremenő tudást halmozunk fel a tényező és a kiváltott lélektani hatás között, jóval célravezetőbb terveket készíthetünk.

Bármennyire érdekelne is, egy ilyen hatalmas téma kutatása az alapképzésem keretein belül sajnos nem kivitelezhető, viszont számos, már korábban elvégzett rész-kutatásból levont konklúziókat összegyűjtve segédvonalakat húzhatunk tervünk mellé.

Edward T. Hall megfogalmazása szerint minden érzékszervünkkel különféleként fogjuk fel a minket befogadó teret, melyek mindegyikét ismerünk érdemes.

A vizuális tér

A belső terek vizuális élményét az építészeti tervezés, a belsőépítészet, a világítás, a színek, a textúra és a térszervezés összetett összjátéka alakítja, amelyek mind befolyásolják érzékelésünket, hangulatunkat és kényelmünket a környezetben.

A belső téren belüli vizuális jelek hozzájárulnak az általános hangulathoz és atmoszférához. Az, hogy a tér hangulatosnak és meghittnek, tágasnak és szellősnek, vagy vibrálóan és energikusnak tűnik-e, olyan tényezőktől függ, mint a világítás, a színvilág, a dekoráció és a térbeli elrendezés.

Vizuális érzékelésünk segít megérteni a belső terek méreteit, léptékét és arányait. Ez magában foglalja a helyiségek magasságának, szélességének és mélységének érzékelését, valamint a téren belüli különböző elemek közötti térbeli kapcsolatokat.

A belsőépítészeti elemek, például a bútorok, berendezési tárgyak, dekoráció és művészeti alkotások vizuálisan érdekessé és személyessé teszik a teret. Ezek az elemek stílusban, színben, textúrában és mintázatban változhatnak, befolyásolva a belső tér hangulatát és esztétikai vonzerejét.

A hang szerepe

Az első figyelembe vett tényező a hang és a koncentrációképesség kapcsolata. Edward Hall könyve egy kutatást említ J. W. Black-tól, melyben a tesztalanyok többé és kevésbé visszhangos terekben olvastak. A kisebb reverberációs rátájú (kevésbé visszhangos) térben olvasók effektívebben haladtak, koncentrációjuk töretlenebb volt. Még tudományos kísérletek se kellene ahhoz hogy ennek az állításnak igazat tudjunk adni, mind tapasztaltuk már, hogy a szomszédtól átszűrődő gérvágás zaja, gyerekzsivaj vagy zene aktívan gátolja koncentrációképességünket.

A visszhangos terek és a koncentrációképesség

De mit is jelent pontosan a reverberációs ráta? Egy belső tér reverberációs rátája azt az időt jelenti, amely alatt a hang 60 decibellel (dB) csökken, miután a hangforrás megszűnik. Lényegében azt méri, hogy a hang keletkezése után mennyi ideig marad meg a helyiségben, gyakran másodpercekben kifejezve.

Ennek a reverberációs rátának, vagy talán visszhang-aránynak számos befolyásoló tényezője van amiket szempontként vehetünk tervezéskor.

Az egyik elsődleges a szobaméret. Nagy, üres helyiségek jellemzően hosszabb visszaverődési idővel (a reverberációs ráta mostantól) rendelkeznek a kisebb helyiségekhez képest. Hasonlóképpen, a szabálytalan alakú vagy sok felületű, hangvisszaverődést okozó helyiségek hosszabb

visszaverődési idővel rendelkezhetnek. Emiatt sokszor meg tudjuk saccolni egy tér nagyságát még becsukott szemmel is. Templomok, koncerttermek mind ezt a hatást használják ki hogy fokozzák a nem mindennapi hatást.

Szintén meghatározó a falak anyaghasználata. A falakhoz, padlókhöz és mennyezetekhez használt anyagok jelentősen befolyásolhatják a visszaverődési időt. Az olyan kemény, fényvisszaverő felületek, mint a beton, a csempe és az üveg általában növelik a visszhangot, míg a puhább anyagok, mint a szőnyeg, a függönyök és az akusztikus panelek tompítanak rajta. A nagy méretük mellett emiatt annyira alkalmas a fertőrákos kőfejtő és számos barlangunk koncertek befogadására, a sok sziklafelület egyenletesen szétszórja a hangot.

A bútorok, függönyök, szőnyegek és egyéb berendezési tárgyak szintén fontos meghatározó tényezőt jelenthetnek, hiszen elnyelhetik vagy szétszórhatják a hangot. Ez különösen jelentős lehet könyvtárak, egyetemek berendezésénél.

A helyiségben tartózkodó emberek száma szintén befolyásolhatja a visszhangot, mivel a testek elnyelik a hangot. Egy zsúfolt helyiségben általában rövidebb a visszhangidő, mint egy üres helyiségben.

Konklúzió a visszhangos terekről

A reverberációs ráta egy fontos tényező olyan tereknél, melyek megnövekedett fókuszú követelnek. Figyelembe kell venni a szoba méretét, és ahhoz mérten egy kényelmes szintre kell beállítani a visszaverődési időt berendezési tárgyakkal. Nagyobb egybenyitott belső tereknél fokozottan szükséges a hangtompítás, viszont ezt figyelembe véve akár egyetemi aulákban és irodatermekben is kialakíthatunk relaxációra, ötletelésre, beszélgetésre és olvasásra alkalmas pontokat.

A szaglás szerepe a térfelfogásban

A szagok ugyanúgy identitást adnak tereknek, akár a vizuális tulajdonságok.

A szaglás az emlékképzéssel áll szoros összeköttetésben, bizonyára mind éreztünk már elfeledett emlékeket visszatérni egy illat által, emellett a befogadott új információt is képes megszilárdítani. Kultúrai vonzata is figyelemre méltó, és lélektani hatásait nem hagyhatjuk figyelmen kívül.

A taktilis tér

A taktilitás az, ahogy a körülöttünk elhelyezkedő világot megtapasztaljuk. Habár nehéz megmondani, hogy pontosan miért, egyes texturált-ságok kielégítőbb tapintási élményt nyújtanak mint mások. Az emberek kíváncsiak, a tapintás az egyik leg fontosabb interakció ami köztünk és a környezetünk között történik. Egy dologban biztosak lehetünk- a taktilitás izgalmat kelt az emberben, amit kihasználhatunk környezetünk kialakításakor.

Frank Lloyd Wright, építészeink egyik nagyja mestere volt ennek kihasználásának, vegyük csak példaként a már elbontott tokiói Imperial hotelét. Ez az épület ékes példája annak, hogyan lehet egy belső teret izgalmasá tenni. A belmagasságban éles váltások vannak, melyek a természetes fény mértékét is befolyásolják. A tető túllógó rész kiegészítése a nap mozgásával egész napon át változó grafikai elemeket vetít a belső térre, amik helyenként belső kertekbe csapnak át, ezzel erős kontrasztot állítva a látogatók koncepcióival a belső terek lehetőségeiről. A természetben a sima felületeket a hideggel hozzuk kapcsolatba, ezért a hotel felületei kifejezetten érdekesek, helyben égetett téglákat és bányászott kőzeteket használva.

Tehát a taktilitás kihasználásával mi is izgalmat válthatunk ki.



6. kép: a tokiói Imperial Hotel aulája, Frank Lloyd Wright, 1923

A kinesztetikus tér

A kinesztetikus tér a tér tudatosítására és érzékelésére utal a testi mozgás és a fizikai érzékelés révén. Ez magában foglalja a tárgyak, a saját magunk és a környezet közötti térbeli kapcsolatok megértését.

Edward Hall munkásságának egyik legfontosabb eredménye az amerikai irodatermek kutatásából ered. Irodai munkásokon végzett felmérést, mely során különböző paraméterekkel rendelkező munkaállomásokba helyezte őket. Azokban az irodákban, melyekben nem volt elég hely az asztal és a mögötte húzódó fal között, a tesztalanyok kényelmetlenül érezték magukat, hatékonyságuk csökkent, mivel nem volt elég helyük eltolni magukat asztaluktól és végtagjaikat még ülő pozícióban kinyújtani. Ezután a több száz interjú és teszt után Hall arra a következtetésre jutott, hogy az amerikai irodáknak három „relytett zónájuk” van.

Az első az azonnali munkafelület, az asztallap, szék, mely dolgokkal a dolgozó szinte folyamatosan kapcsolatban áll.

A második a még kézzel könnyen elérhető rész, mely elérése nem igényel különösebb erőfeszítést.

A harmadik a még széken gurulva elérhető részek.

Ahoz, hogy egy irodaterm, munkaállomás alkalmas legyen feladatára, a benne dolgozó a leg optimálisabb módon tudjon tevékenykedni, mindhárom körülménynek teljesülnie kell (amerikai irodai munkásokra vonatkoztatva). Más szóval ki kell elégítenie az ember kinesztetikus tér-követelményeit.

A propriocepció

A test azon képessége, hogy érzékeli a test helyzetét, mozgását és egyensúlyát - segítségével. A kinesztetikus tér szorosan kapcsolódik a testtudatossághoz, a koordinációhoz és a térbeli tájékozódáshoz.

Következtetés a propriocepcióról és a kinesztetikus térről:

Egy teret oly módon kell berendezni, bútort olyanná kell kialakítani, hogy figyelembe vegye a felhasználó kinesztetikai tér felé irányuló igényeit, ne gátolja feleslegesen a mozgásban.

Egy szoba, tér ami több szabad mozgást lehetővé tesz, tágasabbnak érződik, jobb érzést ad. Egy tér által nyújtott élményt nagyban befolyásol, mennyi mozgást engedélyez. Nem szeretjük bekorlátozva érezni magunkat, a szabadságérzetünknek ez gátat szabna.

Termális tér

A teret nem csak vizuálisan, audio benyomások által és taktilisan fogunk fel és tapasztalunk, de termálisan is felfogjuk, ez is mélyen befolyásolja a terek, tárgyak keltette benyomást. A saját hőszféránk intimitása miatt nem engedünk be szívesen idegen hőmintákat, például emberek kellemetlenül érzik magukat ha más után egy szövettel kárpitozott székbe kell ülniük.

Konklúzió a térfelfogásról egyéni szinten:

A tervezett környezeteknél elengedhetetlen figyelembe venni, mennyi különféle módon tapasztaljuk ezt meg. A tér alkotta élmény a vizuális hatásból, a hangok összességéből, szagokból, a fény dinamikájából, a hideg és meleg pontokból, a mozgásbeli kötöttségekből, a taktilis és sima felületek váltakozásából áll. Ezek mind pszichológiai szinten hatnak ránk, melyet kihasználhatunk.

A közösségi terek, kreativitást befolyásoló tényezők

A Stanford d. school esettanulmánya

Scott Doorley és Scott Witthoft a Stanford D. school, azaz a Hasso Plattner Institute of Design oktatói. Mielőtt az intézet permanens épületbe költözhetett a Stanford University kampuszán, évi épületváltásra kényszerültek. A folytonosan változó körülmények egy olyan rendszer kiépítésére kényszerítette a két Scott-ot, melynek állandói a legalkalmasabban biztosítják az ötletek szabad áramlását design jóhallgatóiknak. A végső épületbe költözésre kitalált rendszerük ékes példája az unkonvencionális térberendezésnek, a terek csapat- és embercentrikussága remekül kihasználja a kreativitást befolyásoló pszichológiai tényezőket. Tapasztalataikat könyv formájában kiadták, melynek címe „Make Space: How to Set the Stage for Creative Collaboration”, melyet átolvasva további következtetésre jutottam.

A Stanford d. school végleges épületének közösségi és kooperációs terében nagy hangsúlyt fektetnek a természetes fény egészséges mennyiségére, mely követendő példaként szolgálhat nekünk is. De miért is ennyire fontos nekünk a természetes fény?

A természetes fény és a hangulat összeköttetése:

A természetes fény mértéke a vizuális térérzékelésünk befolyásolója is, fokozza a térbeli mélység, a textúra és a színek érzékelését a terekben. A bőséges természetes fénnel rendelkező, jól megvilágított terek vizuálisan stimulálóak, és ingergazdag élményt nyújtva kreativitásra ösztönöznek.

A természetes fény közvetlen hatással van a hormontermelésünkre, ezáltal az energiaszintünkre és a kedvünkre. Az úgynevezett cirkadián ritmusunkat befolyásolja a nap állása, ennek megértése fontos következtetéseket von maga után.

A cirkadián ritmus:

Más néven a természetes belső alvás- éberlét ciklus ami nagyjából 24 óránként ismétlődik. Gyakran a szervezet belső órájának is nevezik. A „cirkadián” kifejezés a latin „circa” (jelentése „körül”) és „diem” (jelentése „nap”) szavakból származik, hangsúlyozva a körülbelül 24 órás ciklust.

A cirkadián ritmus befolyásolja bizonyos hormonok, például a melatonin, a kortizol és a növekedési hormon felszabadulását, amelyek döntő szerepet játszanak különböző testi funkciókban, a melatonin az alvásban, a kortizol az anyagcserében és a növekedési hormonok az immunrendszer működésében. A cirkadián ritmus által befolyásolt anyagcsere kihatással van az emésztésre, energiafelhasználásra és tápanyagfelhasználásra, amik közvetlenül befolyásolják az általános emberi egészséget. A cirkadián ritmus a testhőmérséklet napközbeni ingadozását is szabályozza, a hőmérséklet jellemzően éjszaka alacsonyabb, nappal pedig magasabb.

A cirkadián ritmus befolyásolhatja a hangulatot, a kognitív funkciókat és a viselkedést. A cirkadián ritmus zavarai hangulatzavarokhoz, kognitív teljesítőképességi hiányokhoz és viselkedésváltozásokhoz vezethetnek.

A természetes fény munkahelyi esettanulmánya:

A Cornell egyetemen tanító Alan Hedge professzor kutatásával megoldást keresett a komputerezált munkahelyeken sokakat súlytó Computer Vision Syndrome-ra. A Computer Vision Syndrome az általában 3 vagy több óra képernyő előtt töltött idő által előidézett fejfájás és látási zavarok. 313 irodai munkás tapasztalatai alapján szűrte le következtetéseit akik 5 különböző épületben dolgoztak más-más természetes fény elérhetőséggel. A kutatás azt találta, hogy a dolgozók elválasztották a dolgozókat a természet látványától amellyel együtt lecsökkentették a kintről beérkező fényt. Ez csökkentett produktívashoz vezetett, és többen panaszkodtak egészségügyi problémákra is. Az optimálisan megvilágított környezetben dolgozók ezzel ellentétben 63%-al ritkábban jelentettek fejfájást, 56%-al csökkent a jelentett émelygés aránya és 51%-al csökkentek a szemfáradtság szimptomái.

A természetes fény mellett más természeti elemek is pozitív behatással vannak a kreativitásra, ezt nevezhetjük a biofilikus design fontossá

A természetes fény mellett más természeti elemek is pozitív behatással vannak a kreativitásra, ezt nevezhetjük a biofilikus design fontossának.

Természeti elemek integrálása a tereinkbe

A biofilikus design, azaz természeti elemek használata az építészet, a belsőépítészet és a formatervezés olyan innovatív megközelítése, amely a természet elemeit igyekszik beépíteni az épített környezetbe. A „biofilia” fogalmában gyökerezik, amely elismeri az ember természet iránti veleszületett affinitását. Az olyan természetes elemek, mint a növények, a természetes fény, a víz, a szabadtéri kilátás és természetes anyagok, mint például fa integrálásával a biofilikus tervezés célja olyan terek létrehozása, amelyek nemcsak vizuálisan vonzóak, hanem a fizikai és mentális jólétet is elősegítik.

A „biofilia” szót először egy Erich Fromm nevű pszichoanalitikus vezette be, aki 1973-ban Az emberi destruktivitás anatómiája című könyvében azt állította, hogy a biofilia „az élet és minden élő iránti szenvedélyes szeretet... legyen az egy személy, egy növény, egy eszme vagy egy társadalmi csoport”. Fromm pszichoanalitikus (a tudattalan elmét tanulmányozó személy) megközelítéséből kiindulva széles spektrumot mutatott be, mivel a biofilia biológiailag normális ösztönnek nevezte el.

Bár a biofilikus építész fogalma nem létezik, számos híres építész ismeretlen alkalmaz biofilikus elemeket legismertebb műveikben.

Itt visszatérünk Frank Lloyd Wright-hoz, kinek építészeti tervei a természettel való zökkenőmentes integrációjukról híresek, és olyan elveket testesítenek meg, amelyek szorosán illeszkednek a biofilikus tervezéshez, még akkor is, ha a kifejezés az ő életpályája alatt még meg sem született. Wright gyakran „organikus építészetnek” nevezett megközelítése arra irányult, hogy az épületek harmonizáljanak a természetes környezetükkel, olyan tereket hozva létre, amelyek mély kapcsolatot teremtenek a környezettel.

Wright egyik legfontosabb stratégiája az épületek integrálása a természeti tájba. Ahelyett, hogy a környezetbe erőltette volna terveit, olyan építményeket tervezett, amelyek kiegészítették és fokozták a helyszín jellegzetességeit. Ez a megközelítés olyan ikonikus alkotásokban nyilvánul meg, mint a Fallingwater, ahol a ház mintha a környező terepből emelkedne ki, vagy a Guggenheim Múzeum, amely kecsesen, spirálisan öleli magához a városi környezetet.

A természetes anyagok központi szerepet játszottak Wright terveiben, melegséget, textúrát és a hitelesség érzetét adva az épületeinek. A fa, a kő és a téglák kedvelt anyagok voltak, tovább erősítve a kapcsolatot a természetes világgal.

Wright mestere volt a természetes fény manipulálásának is, hogy dinamikus és inspiráló tereket hozzon létre. Terveiben gyakran szerepeltek nagyméretű ablakok, tetőablakok és ablakok, amelyek napfénnel árasztották el a belső tereket, elmosva a határokat a belső és a külső tér között.

A természetes fény hangsúlyozása mellett Wright tervei gyakran tartalmaznak olyan elemeket, amelyek ösztönzik a szabad levegővel való interakciót. A fedett teraszok, udvarok és nagyméretű pergolák olyan átmeneti tereket biztosítottak, ahol a lakók élvezhetik a természet szépségét, belső komfortelemekkel kiegészítve.



7. kép: Fallingwater, Frank Lloyd Wright, 1937

Az átrendezhető környezet fontossága:

A Stanford d. school leg átfogóbban alkalmazott megoldása a kreatív légkör kialakítására az interaktív, gyakran átrendezett közösségi terek fenntartása. A legtöbb búroelem vagy könnyen áthelyezhető, vagy kerekeken gurul. Egyes falrészek síneken csúszva egy pillanat alatt megváltoztatják a tér dinamikáját, ingerdússá téve a környezetet.

Ahogy a képen is láthatjuk, a közösségi tereiket sok természetes fény jellemzi, és kerekeken álló asztalokkal, táblákkal felszereltek.



8. kép: A Stanford d. school közösségi tere, 2018

Tereink elrendezésének megváltoztatása új életet lehelhet környezetünkbe azáltal, hogy újdonságot hoz, és megváltoztatja a látószögünket. Az embereket természetüknél fogva vonzza az újdonság, és a bútorok átrendezése új perspektívát nyújt, mivel új vizuális elemekkel és elrendezésekkel stimulálja az érzékeket. Az elrendezés megváltoztatásával különböző fókuszpontokat és perspektívákat hoz létre, ami dinamikus és magával ragadó élményt eredményez a helyiségben.

Ráadásul a téren belüli áramlás és forgalmi minta megváltoztatása megváltoztatja a térrel való interakciót, ami tovább fokozza az újjáélesztés érzését. A bútorok stratégiai elhelyezése szintén befolyásolhatja a térérzetet, az elrendezéstől függően nagyobb, hangulatosabbnak vagy nyitottabbnak érezheti a helyiséget. Ez az érzékelésbeli változás növeli a tér izgalmát és intrikáját, új és dinamikus érzést keltve benne.

A felvetett bútorok

Vagyis mivel rendezzük be közösségi tereinket?

A tanulmányi és művelődési központok közösségi terei a kreativitás és az inspiráció gyűjtőpontjai. Ezek gyakran adnak otthont művészeti galériáknak, kiállításoknak, művészeti előadásoknak.

A művészet és a kultúra

A művészet megtapasztalása számos módon intellektuálisan ösztönző lehet. Először is, a művészet gyakran összetett képeket, szimbolizmust és narratívákat mutat be, ami arra készíti a nézőket, hogy elemezzék a művész szándékait és kibogozzák a jelentésrétegeket. Ez a folyamat elősegíti a kritikai gondolkodás képességét, mivel a nézők mélyebb szinten foglalkoznak a műalkotással. A művészet továbbá mélyen összefonódik a kulturális és történelmi kontextussal, tükrözve annak a kornak és helynek az értékeit, hiedelmeit és társadalmi dinamikáját, amelyben aműalkotás létrejött. A művészet történelmi és kulturális keretek között történő tanulmányozásával a nézők betekintést nyerhetnek a különböző társadalmakba, ideológiákba és történelmi eseményekbe, és ezáltal bővül a világról alkotott képük.

A művészet a technikák, stílusok és mozgalmak sokszínűségét öleli fel, mindegyiknek megvannak a maga esztétikai elvei és filozófiai alapjai. Az olyan művészeti technikák, mint a perspektíva, a kompozíció, a színelmélet és az ecsetkezelés vizsgálata fokozhatja a nézők elismerését a művész képességét és mesterei tudását. Emellett a művészetkritika és a művészetelmélet elemzési keretet biztosít a műalkotások megértéséhez és értékeléséhez, és olyan szemüveget kínál, amelyen keresztül a nézők értelmezhetik és kritizálhatják a művészetet a tágabb kulturális, társadalmi és politikai kérdésekhez viszonyítva. A kritikai diskurzusokkal való foglalkozás kibővíti a nézők perspektíváját, és arra ösztönzi őket, hogy megkérdőjelezzék az uralkodó narratívákat és hatalmi struktúrákat.

A művészet régóta a filozófiai vizsgálódás tárgya, alapvető kérdéseket vetve fel a szépség, az igazság, az érzékelés és a létezés természetével kapcsolatban. E filozófiai kérdéseken való elmélkedés elősegíti az intellektuális kíváncsiságot, és arra ösztönzi a nézőket, hogy mélyebb egzisztenciális témákról elmélkedjenek. A művészet továbbá számos tudományággal - többek között az irodalommal, a történelemmel, a pszichológiával, a szociológiával, a természettudománnyal és a filozófiával - keresztezi egymást, gazdagítva a nézők művészeti és más tudásterületekkel kapcsolatos ismereteit. Ezeknek az interdiszciplináris kapcsolatoknak a feltárása elősegíti az intellektuális kutatás holisztikus megközelítését.

A művészettel való foglalkozás serkenti a kreativitást és az innovációt azáltal, hogy arra ösztönzi a nézőket, hogy gondolkodjanak a kereteken kívül, teremtsenek kapcsolatot az egymástól eltérő ötletek között, és fedezzenek fel alternatív perspektívákat. A művészet arra készíti a nézőket, hogy képzelőerővel, rugalmassággal és nyitottsággal közelítsék meg a problémákat, elősegítve a kreatív gondolkodási készségeket, amelyek elengedhetetlenek a különböző kontextusokban való sikerhez. Összességében a művészet intellektuális ösztönző ereje abban rejlik, hogy képes kíváncsiságot ébreszteni, elősegíteni a kritikus gondolkodást, és értelmes párbeszédet kezdeményezni az emberi tapasztalatokról és a világról, amelyben élünk. A művészettel való átgondolt és reflektív foglalkozással a nézők nemcsak az esztétika iránti elismerésüket mélyítik el, hanem szellemi életüket is gazdagítják, és látókörüket is szélesítik.

Az installáció és az oktatási központok közösségi terei

Míg az átlagember életében a művészet obszerválása a szabadidőben végezhető számos tevékenységek egyikét jelenti, művészhallgatók mindennapjainan ennél jóval fontosabb szerepet tölt be. A kampuszon kihelyezett hallgatói munkák nem csak a dekoráció szerepét játsszák, hanem önálló véleményeket inspirálnak. Az önálló vélemények vitákat, diskurzusokat generálnak a befogadók között, növelve a spontán interakciók gyakoriságát, ezzel elősegítve egy életteli környezet kialakulását. Az efféle interakciók, megfigyelések által kialakult vélemények ötletekhez, inspirálódáshoz és egy kreatívabb, interaktívabb és elgondolkodtatóbb légkörhöz vezetnek. Művészeti egyetemeken kontextusában a kihelyezett munkák egyfajta mérföldkövekként is funkcionálnak, melyekhez a diákok saját és mások munkáit mérhetik, és mérlegelni tudják az addig tanultakat.

Mondhatjuk, hogy az installált munkák az egyetemi kultúra fontos alappilléreit képezik.

A saját munkák kiállítása még jelentősebb szerepet kap, hiszen a hallgatók fél éves munkáit a legtöbb művészeti egyetemen ez alapján osztályozzák. Az esemény fontosságából adódóan a műveket keretező környezetnek szigorú kritériumoknak kell megfelelnie, hiszen nagyban hozzájárul ahhoz, hogy a befogadók hogy látják a diákok munkáit.

Javaslat 1: installációs bútorrendszer

A művészet a kultúrát mozgatja előre, a művészetet annak bemutatása és befogadása. Így tehát az ingergazdag légkör kialakítására szánt első megoldásom egy két elemből álló installáció rendszer. A javasolt rendszer egyszerű kiindulási pontot nyújt egyetemeknek, de akár galériai és pop-up installálótéri környezetben is felhasználható. A számtalan, kontrollálhatatlan művek befogadását, átélését befolyásoló tényező miatt indokolt egy erős állandó építőelem ami stabil alappillér építészeti makettet, szobrok, ruhák és textilek, grafikák és printek, 3d makettek bemutatásához.

A legtöbb muzeográfiai környezetben kétféle módon állítanak ki munkákat: falra helyezve és posztamensre állítva, amelyik a mű kontextusában indololt. Sok múzeumban az időszakos kiállításokhoz gipszkarton falakat húznak fel, ami könnyen végigvezeti a látogatókat az installáción. A legtöbb egyetemen, kis galériában véges a falfelület, megvilágítása ritkán ideális, installálásra kevésbé alkalmas. Habár múzeumi környezethez hasonlóan időszakosan változó falak egy egyetemen sok izgalmat hoznának a hallgatók életébe, az ötlet kivitelezhetősége olyan kérdésekbe ütközik, melyeket kevesen szeretnének megválaszolni. Viszont a múzeumok példájából levont következtetés a következő: egy térelrendezés nem alkalmas sok különböző installáció bemutatására. Emiatt az első javasolt bútor egy grafikák, festmények, textilek és hasonló nagy, lapos felületű munkák installálására alkalmas könnyen áthelyezhető keret.

Ez a koncepció nem új, a pesti Fuga galériában találkoztam vele először, ahol ez egy salgóelemekből összeállított konstrukció volt. Habár esztétikájában kivetnivalót hagyott maga után, funkcióját remekül ellátta. Szinte egyértelmű hogy ennek a remek funkciónak a kombinálása esztétikai szépséggel csak jóhoz vezethet.

Viszont ahogy ezt korábban említettem, ez csak a korábban említett kiállítási módok felének tesz csak eleget, plasztikusabb műalkotások bemutatására alkalmassága gátakba ütközik.

A plasztikai művek kiállításának az eszköze az úgynevezett posztamens. Ezt a technikát már az ókori rómaiak is használták, szobraikat egyszerű talapzatokra helyezték melyek formája általában lapos hasáb. Ennek funkcionális szerepe is volt, hiszen a szobor súlypontjának alátámasztást adott. Az esztétikai szerepe a következő: elszeparálja a művet környezetétől. A kontextus minden, így fontos hogy befolyásolni tudjuk. Bizonyára sokan látták a szociális kísérletet amiként egy szemüveget egy múzeum padlójára helyeztek. A látogatók műalkotásnak gondolták, csak a kontextusa miatt.

Javaslat 2: Lounge furniture

A művészetet talán nem is annak obszerválása mozgatja előre, hanem hogy beszélünk róla.

Az embereknek preferenciáik vannak olyan terek felé, ahol szívesen beszélgetnek.

3 bútorból álló csoportal szándékozom beszélgetésekre optimális helyszíneket létrehozni közösségi tereinkben.

Az első egy szék ami illik az oktatási és művelődési központok közösségi tereibe: A professzionalitás megtartása érdekében nem párnázott fotel, de relaxációt inspiráló könnyed, anyaghasználatában izgalmas és időtlen Lounge Chair.

Közösségi tereink gyakran nagy, levegős belső terek. A kortárs belsőépítészeti megoldása nagyobb terekben kisebb, meghittebb részek kialakítására a természetes fény és a légáramlás túlzott akadályozása nélkül a vertikális falécekből álló elválasztó fal.

Egy hasonló megoldást szerettem volna én is találni, amely egyben funkcionális és mobilis is. A felvetett a bútordarab egy polc, ami teret hoz létre a téren belül a belső dinamikák akadályozása nélkül. Funkcionálhat könyves- és installáló polcként.

A székek tehát a térből kisebb teret leválasztó polc köré rendeződnek. Azonban a polc a külső, zavaró hangokból keveset fog fel, ezt egy harmadik módszerrel kell befolyásolnunk.

A spanyolfalak szintén a tér leválasztására szolgálnak, emellé társíthatunk egy hangtompító funkciót is, ezzel megoldást találva a zajcsökkentésre.

A harmadik bútorterv egy akusztikai spanyolfal.

Ez a három bútor csoportot alkotva megalkotja a diskurzusokra, ötletlelésre és relaxációra alkalmas pontokat közösségi tereinkben.

A formai kivitelezés háttere

A tervezés alatt meghozott döntések összesítése, magyarázattal.

Az időtlen design, az avulás és a fenntarthatóság

A design trendek idővel számos tényező miatt változnak. A változó esztétika, amelyet a kulturális változások és a változó ízlés befolyásolnak, okozhatja, hogy az egykor népszerű esztétikai elemek elveszítik vonzerüket. Emellett a technológiai fejlődés gyakran változást hoz a design preferenciákban, mivel új eszközök és platformok jelennek meg. A globalizáció is szerepet játszik, amely gyorsan terjeszti a trendeket, de telítődéshez és fáradtsághoz is vezet. Bizonyos stílusok túlzott megtapasztalása miatt elavultnak érezhetjük őket, és így valami friss és innovatív dologra vágyunk.

A múltó trendek követésére tervezett termékek gyakran rövidebb életűek, mivel gyorsan elavulnak. Ez azt eredményezi, hogy a még mindig funkcionális, de már kinézetében elavult termékek öregítik a teret, esztétikai értékük leesik.

A gyorsan elavuló, trendekre alapuló design ellenszere az időtlenségre törekvés.

Az időtlen dizájnt olyan tartós tulajdonságok jellemzik, amelyek generációkon átívelően relevánsak és vonzóak maradnak. Az egyszerűséget hangsúlyozza, tiszta vonalakkal és minimális díszítéssel, amelyek az elegancia érzetét keltik. A minőségi kivitelezés és a részletekre való odafigyelés biztosítja a tartósságot és a hosszú élettartamot, míg a funkcionális szempontok a használhatóságot és a praktikumot helyezik előtérbe. A kiegyensúlyozott arányok és a sokoldalúság lehetővé teszi, hogy az időtlen formatervek alkalmazkodjanak a különböző kontextusokhoz és stílusokhoz, túllépve a múltó trendeken. A kulturálisan releváns, mégis univerzálisan visszhangzó időtlen design érzelmi kapcsolatokat idéz elő, és a tartós szépség és jelentőség szimbólumaként marad fenn.

Az időtlen designszemlélet a gyakorlatban

Az egyik legikonikusabb időtlennek elismert bútordarab a Charles és Ray Eames által tervezett Eames Lounge Chair and Ottoman.

Az Eames Chair kialakításában a funkcionalitás a legfontosabb. Ergonómiailag formázott rétegelt lemezből készült héja optimális alátámasztást nyújt, a test kontúrjaihoz igazodva biztosítja a hosszan tartó kényelmet. A funkcionalitásra törekvése kiemeli azon designer bútorok közül, melyeket egy úgynevezett gimmick, azaz múló idea, esetleg egy időlegesen divatos anyag vagy esztétika köré terveztek.

Esztétikailag az Eames Chair időtlen és elegáns. Letisztult vonalai, lágy ívek és minimalista esztétikája révén különböző belsőépítészeti stílusokhoz illeszkedik. A fa melegsége a bőr luxussal kombinálva kifinomultságot kölcsönöz minden térnek. Ami a következőt jelenti: a verzatilitás a túlzottan specifikus esztétika korlátokat szabna bútoraink alkalmazhatóságának.

Természetesen nem beszélhetünk az időtlen design-ról a német formatervező, Dieter Rams említése nélkül, hiszen az ő neve az első akinek a neve a téma kapcsán felmerül. A 2024-ben legnépszerűbb elektronikai cikkek design nyelvezetét neki köszönhetjük, ezeket már az 50es évek végén lefektette.

Egy személyes kedvencem, a 601 chair, elemzése hasznos relevációkhoz vezethet minket a formai kialakítás során.

A 601 szék a minimalista tervezési elvek egyik legjobb példája, tiszta vonalvezetése és a felesleges díszítések hiánya révén megtestesíti Rams híres filozófiáját: „Kevesebbet, de jobbat”, ami időtálló darabot eredményez. A szék magasan funkcionális, a kényelemre és a praktikusságra összpontosít, és felesleges funkciók nélkül szolgálja ki az ülőalkalmatosság célját. Nyilvánvaló az arányokra és a léptékre való odafigyelés, ami biztosítja a vizuális harmóniát és koherenciát.

Tehát az anyaghasználat, a funkció prioritizálása, a felesleges részletek hiánya és a letisztult vonalak teszik időtlenné.



9. kép: Eames Lounge Chair and Ottoman, Charles and Ray Eames, 1956



10. kép: Easy Chair 601, Dieter Rams, 1962

A lekerekítések eredete:

Nehéz megmondani hogy mikor robbant be a négyzetes formák sarkainak a lekerekítése a design világába. Talán a legkorábbi ikonikussá vált design tárgy a 2010 júniusában kiadott Apple Iphone 4. Ma már a kézben tartható műtűröktől kezdődően egészen a hatalmas elektronikai cikkekig jellemző a négyzetes formák sarkainak lekerekítése. Az elektronikai cikkek mellett ezt a formát jelentősen használó iparág a user interface design, azaz a weblapok grafikai elemei.

Egyesek szerint a lekerekített sarkok ilyen szintű népszerűsítése magához Steve Jobs-hoz vezethető vissza, aki már az eredeti Macintosh textboxain szerette volna alkalmazni, viszont a quickdraw program ezt nehezen számította ki a 6800 processzoron. Állítólag Steve-et zavarta, hogy még az utcai táblák sarkai is le voltak kerekítve, de nem a textboxok. Végül sikerült a lekerekített négyzeteket technikailag megoldani, a szoftverfejlesztő „RoundRects”nek nevezte el őket, és az Apple 1981 óta használja szoftvereiben.

Ma a lekerekített sarkok a grafikákban és képekben a modern design szinonimájává váltak. A lekerekített sarkokkal ellátott formák minimalista, elegáns megjelenést biztosítanak, amely az innovatív stílushoz társul. A lekerekített sarkok annyira elterjedtek, hogy a szögletes sarkokat gyakran kezdetlegesebbnek tekintik, és a korábbi webdesign napokra emlékeztetnek. Van egy tudományos elem abban, ahogyan a sarkok lekerekítését látjuk. Az élettelen természetben a víz és a szél munkájának köszönhetően szinte nincsenek éles sarkok, így a lekerekített felületek természetesnek tűnnek az ember számára. Úgy tűnik, az agy több neuront használ az éles sarkok feldolgozására, mint a lekerekített sarkok feldolgozására. Így a szem gyorsabban felismeri a lekerekített sarkokat.

A terméktervezésben alkalmazva lapoldalról ugyanezt az effektet lehet kihasználni, viszont térbeliségéből adódva ez egy egységes, töretlen körbemenő felületet is eredményez, ami az egész testen körbevezeti a szemet. Ezt páran „running surface”-nek nevezik, egy harmonikus és kiegyensúlyozott esztétikát eredményez. Az Apple elektronikai cikkeibe ez egyre több és több komponensbe adoptálódik, és a közelmúltban felfutott designcégek mint a Teenage Engineering is erősen támaszkodik termékeivel erre az esztétikai elemre. Az Apple user interface-ei és a Pinterest weboldala szintén.

Ezt én is sűrűn fogom alkalmazni terveim során, szüretelve a kiegyensúlyozottságból adódó esztétikai nyugalmon, emellett visszatérő designelemként is felhasználni, mely összeköti kinézetükben és funkciójukban eltérő bútorterveimet.



11. kép: lekerekített téglatestek a grafikai tervezésben, a Pinterest felhasználói felülete



12. kép: A lekerekített téglatestek a formatervezésben, az Apple elektronikai cikkei

Fémhajlítás és lézervágás

A kívánt lekerekített formákat fémlemezok lézervágásával és hajlításával tervezem elérni.

A fémlemez hajlítás a fém különböző geometriájúvá alakítása, a fém deformálására szolgáló erő alkalmazásával. Ez a technológia széles körben elterjedt, többek között az építőiparban, az autóiparban, a közlekedésben, a repülőgépiparban és az infrastruktúra területén.

A fémlemez hajlítás sajtófékkel úgy működik, hogy a hajlítandó fémet a sajtófék szerszámban igazítja és tartja. Miután a fém igazítva lett, a prés lefelé mozoghat, és erőt gyakorolhat a fémmre, szögeket létrehozva új alakot formálva belőle. A sajtólófék jóval több mint 100 tonnás erőt képesek kifejteni a 3 mm vastagságú acél meghajlításához.

A lézervágás javítja a lemezhajlítás hatékonyságát azáltal, hogy csökkenti a fémlemez hajlításra való előkészítéséhez szükséges időt. A lézervágás emellett szűk tűréshatárokkal rendelkező éleket is biztosít. Ezeket az éleket sajtófékes hajlítógép használatakor adatként lehet használni. A vágott él pontosságának csökkenése csökkenti a hajlítás helymeghatározási pontosságát.

Faanyag mint biofilikus design

A fa az emberiség által valaha használt egyik legtörténelmibb és leg sokoldalúbb anyag. Az anyagnak ősi gyökerei vannak a kultúrákban szerte a világon. A neolitikus kori lelőhelyektől kezdve az egyiptomi piramisokig mindenhol találtak bizonyítékot faépítményekre. Ma is láthatunk olyan ősi, fából készült helyszíneket, mint az 1700 éves Horyui templom Japánban, vagy a közel 1000 éves Greensted templom Angliában. Tekintettel erre a hosszú múltra, talán nem rejtély, hogy a minket körülvevő környezetünkben pozitívan viszonyulunk a fához. Különösen a fa használata bizonyítottan lenyűgöző fiziológiai és pszichológiai előnyökkel jár, hasonlóan a vadonban tapasztaltakhoz.

A fa, mint anyag, természetes szén-dioxid-nyelőként működik, ahelyett, hogy a légkörbe juttatná vissza a szenet.

Amellett, hogy a gyermekek kevésbé szoronganak, úgy tűnik, hogy az idősek is profitálnak belőle. Egy japán idősök otthonában a vizsgálati alanyok nagyobb valószínűséggel léptek kapcsolatba egymással, és fejezték ki magukat pozitívan, ha fával voltak körülvéve. Hasonló tanulmányok azt is megállapították, hogy a kórházi betegek gyorsabban gyógyultak, ha a gondozási környezetükben fa volt. Mivel tudjuk, hogy a stressz milyen negatív hatással lehet ránk a mai rohanó, modern világban, a környezetbarát fapadló bevezetése az Ön belső terében átalakító hatással van az életminőségre.

A japánok a természet egészségügyi előnyeinek kihasználásának szakértői. A nemzet egy széles körben elfogadott gyakorlatnak örvend, amelyet „Shinrin-yoku”-nak hívnak, ami nagyjából „erdei fürdőzésnek” fordítható. A fa időtlen és klasszikus anyag a bútortervezésben. Melegségével, textúrájával és természetes szépségével karaktert és eleganciát kölcsönözhet bármely térnek.

A belsőépítészek és építészek már régóta szenvedélyesen szeretnek fából készült anyagokkal dolgozni. Ahogy a fenntarthatóság egyre fontosabbá válik, az építészek igyekeznek a biofilikus tervezési elveket beépíteni az építészetbe és a belsőépítészetbe. A növények és a fából készült hangsúlyok hozzáadása az egyik legegyszerűbb módja annak, hogy a természetet bevigyük az életterünkbe.

Egy kutatás kimutatta, hogy azon munkavállalók 82%-a, akik irodájukban nyolc vagy több fafelületnek voltak kitéve, elégedett vagy nagyon elégedett volt a munkájával, szemben azon munkavállalók mindössze 53%-ával, akiknek a munkahelyén nem volt fafelület. A fa nem csak esztétikailag kellemes, de különböző módon is felhasználható, hogy báj, meleget és természetközliséget kölcsönözzünk egy térnek.

Színhasználat- a matt fekete

Mivel a bútorok sok esetben ellentétes anyagokat használnak, egy egységes színhasználat kérdése merül fel. A felület ami könnyedén átadja a különböző anyagok texturáltságát és színezeti adottságait, a matt fekete.

A matt fekete több okból is népszerű választás a bútortervezésben. Elegáns és modern esztétikája kifinomultságot kölcsönöz bármely térnek, így sokoldalú választás, amely a stílusok és színek széles skáláját kiegészíti. A divatos színekkel vagy felületekkel ellentétben a matt fekete időtálló, és könnyedén ellenáll a változó designtrendeknek.

Minimalista vonzerejével a matt fekete bútorok az egyszerűség és az elegancia érzését hozzák a terekbe. Sokoldalú háttérként szolgál, amely kiemelhet más elemeket, de vizsgálva maga is fókuszpontként állhat. Ezenkívül tartóssága miatt ideális a nagy forgalmú helyiségekbe, mint a kiállítóterek.

A matt fekete bútorok kontrasztot nyújtva világosabb vagy élénkebb színekkel, anyagokkal vagy felületekkel párosítva vizuális érdeklődést keltenek. Ez a kontraszt mélységet és dimenziót kölcsönöz a terek kialakításának. A matt fekete bútorok professzionalizmust és kifinomultságot sugározhatnak, hozzájárulva a relaxált légkör kialakításához, amely vonzó a művészetet befogadók számára.

Egy másik kvalitása a matt fekete felületeknek ami vonzóvá teszi a tervek használatához, az ellenállása az ujjlenyomatokkal szemben. A tisztaság fokozza a termelékenységet és a hatékonyságot azáltal, hogy rendezett tereket biztosít, amelyek megkönnyítik a koncentrációt és összpontosítást.

Összességében a matt fekete esztétikai vonzereje és praktikus előnyei miatt népszerű választás a bútortervezésben, mivel időtálló stílust és tartósságot biztosít.

Anyaghasználat- a bőr

A lounge chair ülőfelületének anyaghasználatánál merül fel. Időtlen esztétikája és időtállósága teszi vonzóvá, emellett pszichológiai kvalitásai is vannak amik indokolják használatát.

Mint azt már korábban említettem, az ember heat signature-je az intim szférájának belsejét képi, kellemetlenül érezzük magunkat ha ez váratlanul változik. Emiatt vonakodva ülünk felületekre amiket mások használtak előttünk, emiatt mellőzném a nagy párnázott ülőfelületeket, a plüsst. A bőr mint ülőfelület klasszikus, gyorsan átveszi a testhőt, viszont ezt ugyanolyan gyorsan le is adja, ugyanúgy kiszolgálva egy új felhasználót.

A másik fontos tulajdonság a már korábban termégtapasztalásnál említett szaglász szerepe emlékkalkotásnál. A bőryananyagok készítése során erős illatanyagokkal kezelik az anyagot, ami jellegzetes és sokak által kellemesnek megélt. Ez az illatélmény a kiállított művek élményével együtt erős érzelmeket hivatott előidézni a felhasználókban, megszilárdítva a kialakuló véleményt. A bőryananyag illata identitást ad a térnek, ami hozzájárul egy pozitív alaphangulathoz.

Filc mint hangtompítás

A filc esztétikai, hangtompítási és újrahasznosíthatósági tulajdonságai ideálissá teszik akusztikai panelek készítéséhez.

Az újrahasznosított filc olyan anyag típus, amely újrahasznosított szálakból készül, jellemzően a fogyasztás utáni hulladékból, például műanyag palackokból vagy régi ruhákból. Ez a környezetbarát anyag puha textúrájáról és sokoldalúságáról ismert.

Az újrahasznosított filc úgy készül, hogy funkcióját veszített gyapjú- és szintetikus szálakat gyűjtenek össze, majd aprítják és tömörítik őket sűrű anyaggá. Ez az eljárás segít csökkenteni a hulladék mennyiségét, és új életet ad a régi textíliáknak. Az így keletkező újrahasznosított filc különféle felhasználási célokra, például szigetelésre, párnázásra és kézműves anyagokhoz használható, vagy a ni esetünkben akusztikai panelek készítésére.

Az újrahasznosított filc egyik fő előnye a környezetbarát jellege. Az újrahasznosított anyagok használatával a gyártók csökkenthetik a hulladék mennyiségét és minimalizálhatják környezeti hatásukat. Ezenkívül az újrahasznosított nemez tartós, könnyű és könnyen megmunkálható, így praktikus választás erre az aplikációra.

A filc mint hangtompítás egy régóta használt megoldás, viszont térbeli véprelés még kihasználatlan lehetőség. A technológiai adottságok léteznek erre a kivitelezési módszerre, térbeli véprelést filc irodai kiegészítők már régóta megtalálhatók a bútorüzletek polcain.

Design szempontjából formálhatósága, színezhetősége, textúrája ízléses kontrasztként használható fel a fémmel és fával szemben, növelve a kompozíció kiegyensúlyozottságát.

Akusztikai panelek

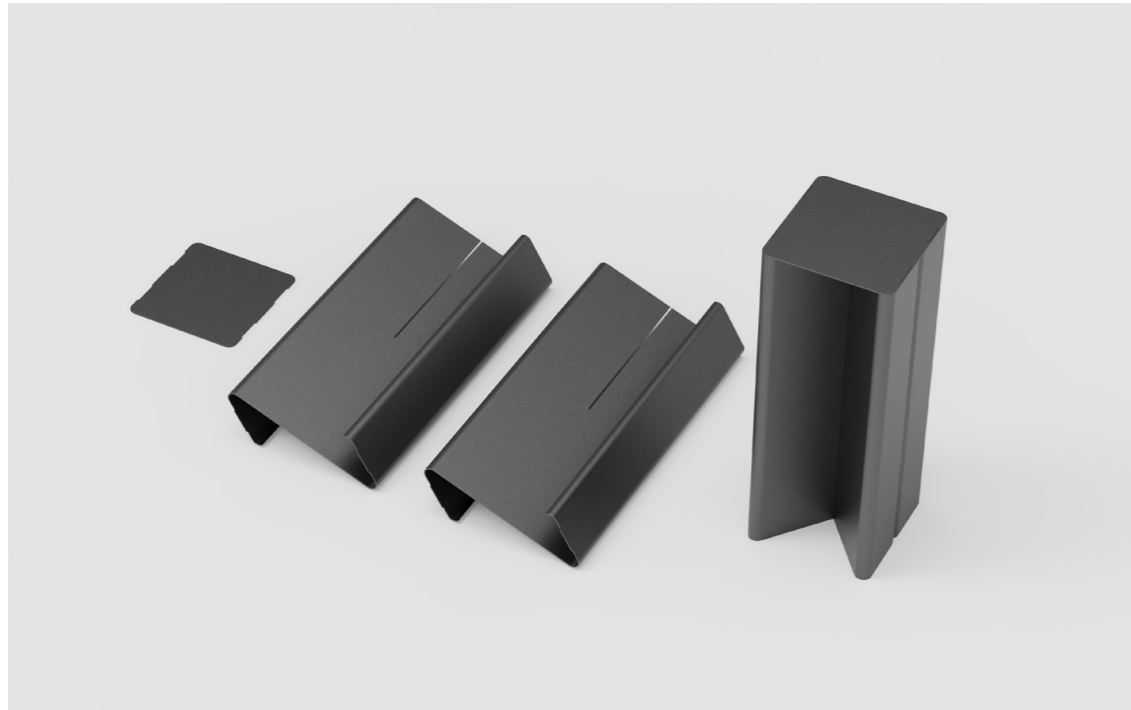
Az akusztikai panel a koncentrációt megtörő hangok megszüntésére szolgáló megoldás, mely designelemként is funkcionál.

Először a 2023-as bécsi design héten találkoztam ezzel a termékkel, ahol a holland Vank (irodai konzultációs fülkékkel foglalkozó) cég innovatív, kenderrostból présele, térbeli, terülmintát alkotó irodai akusztikai paneleket mutatott be. Az ötlet már akkor megmozgatta a gondolataimat, hiszen nem csak egy funkcionális tárgyról, hanem egy magas esztétikai potenciált hordozó koncepcióról van itt szó. A sorolható design amellett hogy üres falfelületek kitöltésére izgalmas és hasznos megoldást kínál, mobilissá is tehető, esztétikussá és hívogatóvá varázsolva az egyszerű spanyolfalat.

Sok különböző anyag hordozza a lehetőséget hogy akusztikai panellé válhasson, bár ezek közül a parafa és a filc ami kifejezetten izgalmas.



13, kép: Vank akusztikai panelek irodaterben



14. kép: Posztamens 110x40x40

Tervek bemutatása

A felvetett bútorok egy posztamens és egy kiállító keret művek bemutatásához, és egy tér-elválasztó polc, egy szék, és egy akusztikai paneles spanyolfal.

Bútortervek prioritásai

Mindegyik design prioritása a felhasználóbarátságra törekvés, az időtlen esztétika, a nonintruzív vizuális élmény, az olvashatóság és az alkatrészek könnyű pótolhatósága

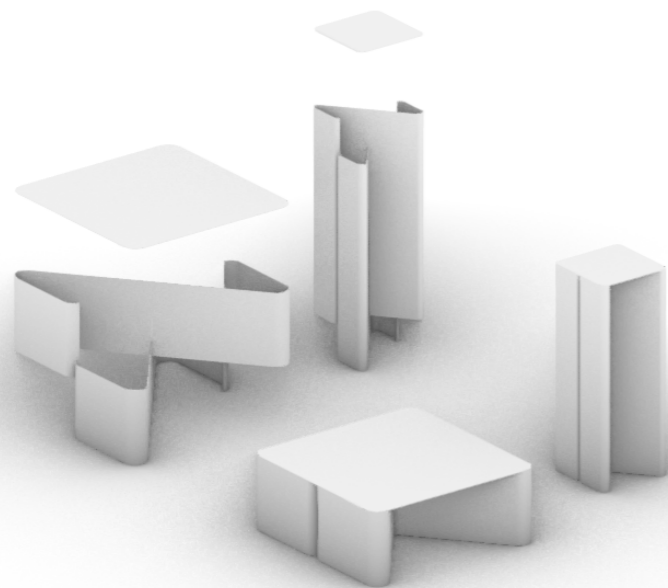
Posztamens

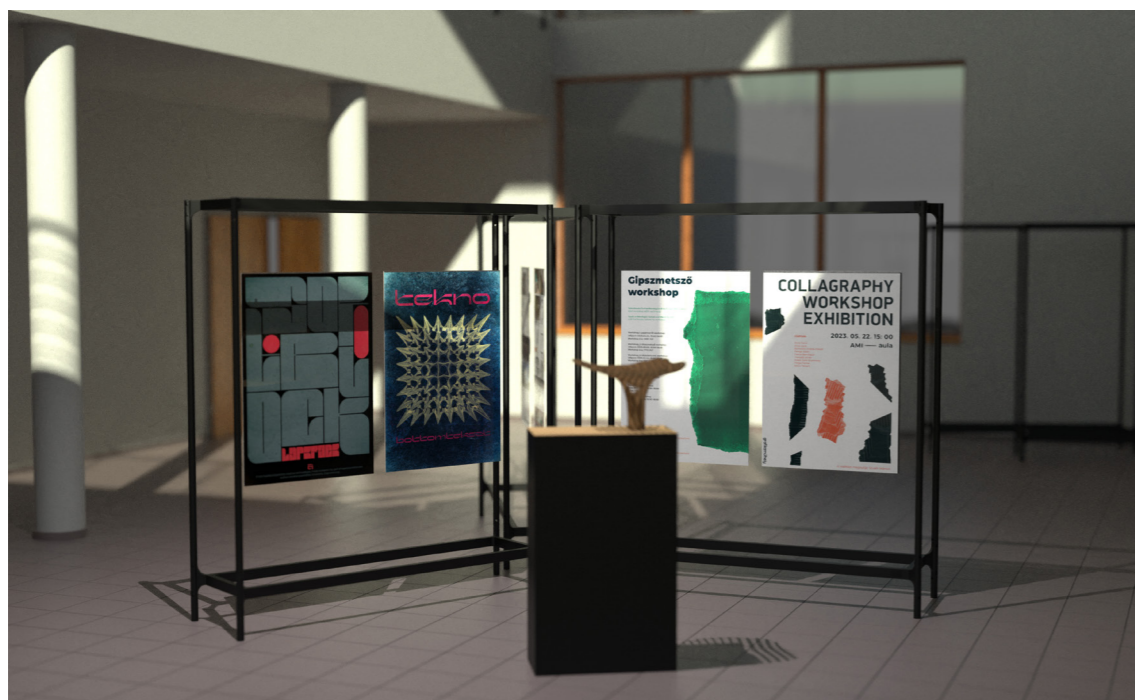
Az első bemutatandó bútorom, habár harmadik a tervezési sorrend tekintetében, a posztamens. Ez a fém posztamens egy egyszerű és intuitív megoldással, vagyis összeecsúsztatással szerelhető össze. Ezután kívülről nem látható csavarok megszorításával tudjuk még merevebbé tenni a szerkezetét, a felső lapot pedig a gravitáció és a négy sarok tartja rajta. Egyszerű rozsdamentes fémlapok alkotják, melyek először lézervágásos technikával kivágva, aztán az oldalsó elemek esetében elemenként 4 helyen meghajlítva, majd kívánt színre felültekezelve vannak.

Érdekessége, hogy habár három elem alkotja, nem mindhárom különböző. A középső bevágáson kívül az oldalelemek szimmetrikusak a horizontális tengelyükön, emiatt a felső lapot fogó bevágások megfordítva lábként működnek.

A keresztforma strukturális stabilitást biztosít, emellett olvashatóvá és izgalmassá teszi a designt. A szakdolgozat leadási határidejéig nem készült belőle prototípus, ezért a használt anyagvastagság 1,5 vagy 2,5 milliméter között még nem dőlt el.

Két méretvariációja létezik, egy 40x40x110 centiméteres kisebb művek, és egy 100x100x40 centiméteres nagyobb alkotások kiállításához. Kialakításából adódóan könnyen készíthető belőle specializáltabb méretarányú verzió is, amennyiben szükség lenne erre. Mivel egy széles és alacsony, és egy keskeny de magas formáról van szó, a kompozíciók kiállítása nem ütközhet nagy kihívásokba designhallgatóknak és galéria-berendezőknek, mi több, egy izgalmas feladat lehet. Posztamenseket oly módon érdemes pozicionálni, hogy körbejárhatók legyenek, ezáltal végigvezethetnek minket egy előre tervezett útvonalon.





16. kép: Kiállítási keretekkel létrehozható tér

Kiállító keret

Az első elkészült bútorterv és a koncepció eredetetője, a 2023 őszi mdk-ján a második helyet kapta az első verziója. Azóta két variációja született, melyek közül a későbbi kerül diplomamunkámba.

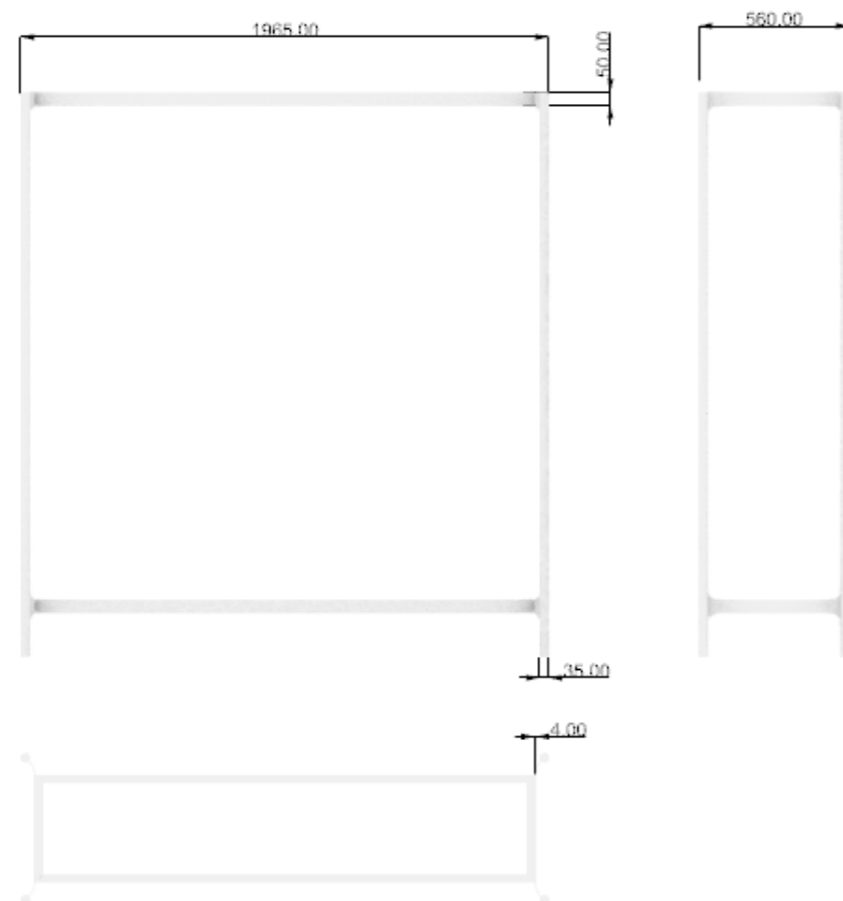
Méretezése két b1-es printhoz van igazítva, ez kényelmes arány széleskörű munkák keretezéséhez.

Egy megoldás, mely könnyen alkalmassá teszi textilek installálására is, még fejlesztés alatt áll.

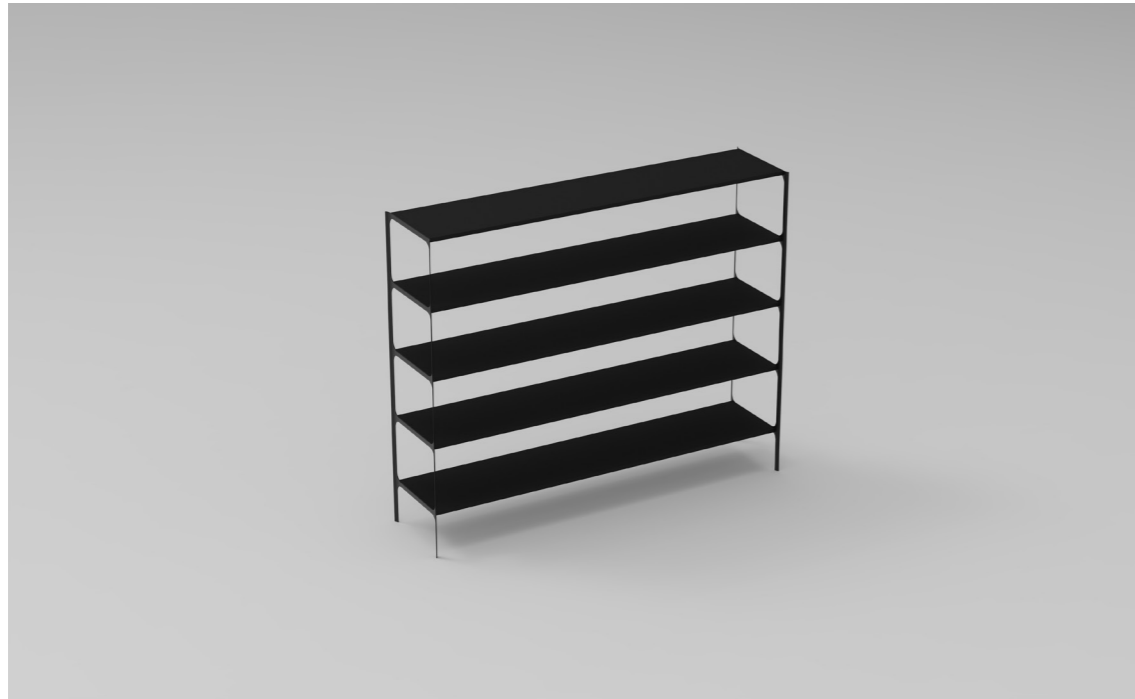
Míg a posztamens a körbejárást inspirálja, addig a keret elválasztja a teret egy előtte és egy mögötte elhelyezkedő részre. Mivel kétoldalas, duplaannyi felületet biztosít mint egy ugyanekkora felületű fal. Amíg az első oldalát látjuk, nem tudhatjuk, hogy mi található a másikon, ezzel várakozást és feszültséget keltve.

Áttört, keretszerű szerkezete a fény átjutását és a levegő áramlását hivatott prioritizálni.

A kevés fém mellett fát használ, alkatrészei könnyen utángyárthatók sérülés esetében. A természetes anyag használata nyugalmat kelt az obszerválóban, és nonintruzivitásával nem veszi el indokolatlanul a beutadni kívánt műtől.



17. kép: Kiállítási keret méretrajz

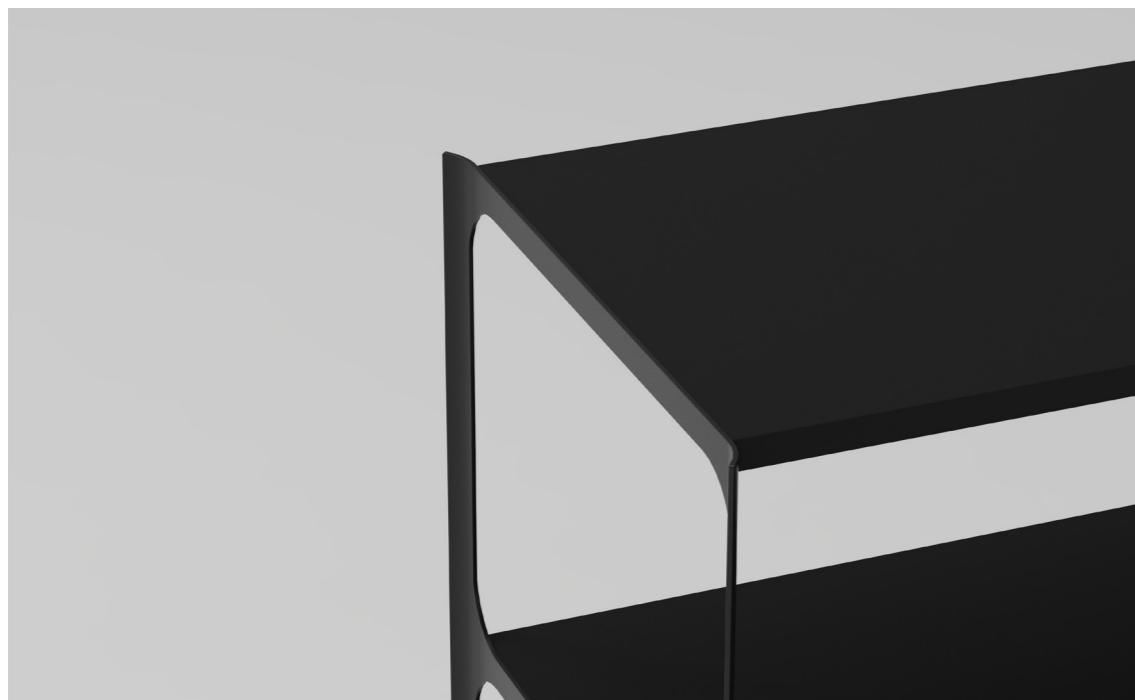


18. kép: Térelválasztó polc látványterv

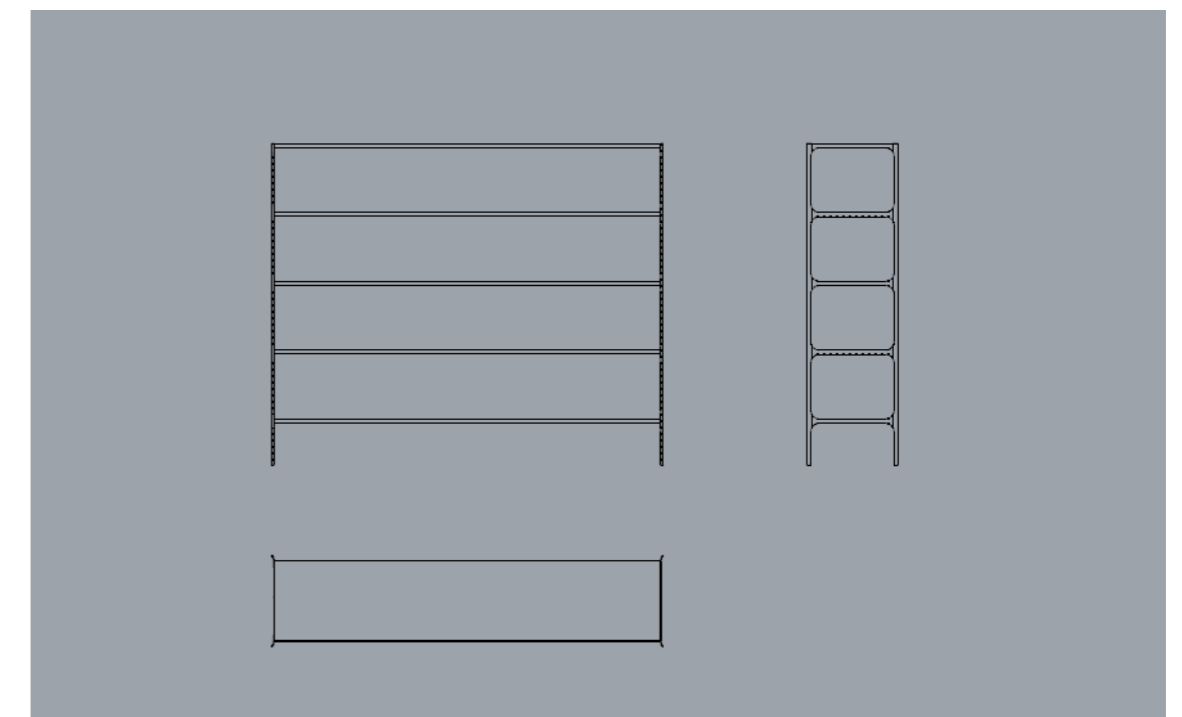
Térelválasztó polc

Tálcásított fémlapokból álló hosszú polc-elem, ami az ipari esztétikából merít, viszont formai finomságaival alkalmassá teszi magát egy finomabb környezet formálására. A felhalmozott tudást hivatott összegyűjteni, mint hallgatói munkák és könyvek, lehetőséget ad, hogy a diákok személyessé tegyék.

A tálcásítás merevvé teszi az elemeket, ezzel légiessé téve a bútort.



19. kép: Térelválasztó polc részlet



20. kép: Térelválasztó polc nézetrajzok



21. kép: Szék látvánterv

Szék

Egy úgynevezett Lounge Chair, fém, fa és bőr anyaghasználattal. Diskurusok folytatására, olvasásra és az esetleges laptopozásra tervezve. Karfamentes kialakítása szabadságot és egy nagy mozgásteret engedélyez, a bőr ülőfelület jobban illik a professzionális környezetbe mint egy kárpitozott bútor, viszont hívogatóbb és melegebb mint egy műanyag vagy fém alternatíva. Rúd szélei megkönnyítik az áthelyezést, és időtlen esztétikát kölcsönöznek a bútornak.

A letisztultság megtartása mellett igyekeztem az anyagtakarékosságra és a szerkezeti stabilitásra törekedni. A csavarokat igyekszem a bőrfelület alá rejteni. Az ergonomiai elvárások könnyen elérhetőek az ülőfelület variálásával, minél szélesebb talpon álló trapézforma az ütközőfelület, annál nagyobb szögben dől hátra.



21. kép: Szék látvánterv

Akusztikai paneles spanyolfal

Könnyen áthelyezhető spanyolfal, szakdolgozat feltöltésekor még megejtően nagy dimenziókkal. Paneljei terülmintát alkotnak, melyek homokdűnék esztétikáját kölcsönzik. A homokdűnék kinézetének időtlensége biztos statikusság érzését keltik, és a hangot is effektíven tompítják. A panelek falra szerelve funkcionális designelemként szolgálnak, spanyolfal formájában egy nagy téren belül hivatott intimebb szekciókat létrehozni. Hangtompító kvalitása és nyugtató kinézete elősegíti a koncentrációt és a relaxáltság érzését. Áthelyezhetősége az interaktivitás lélektani előnyeivel jár. Esztétikájában, színhasználatában erős kontrasztot állít fel környezetével szemben, organikussága a biofilikus design előnyeit aknázza ki.

A szakdolgozat leadási határideje után került kidolgozásra.

Összegzés

A belső terek lélektant befolyásoló tényezőit megismerve a következő következtetésre jutottam: közösségi tereinket élhetőbbé tehetjük bútorzattal, melyek interaktívva és stimulálóvá tehetik őket.

Ezek tehát bútorjavaslataim, melyek a szabadidő művelődéssel töltését hivatottak elősegíteni különböző környezetekben. Még sokáig tervezek dolgozni a projekt lehetőségeinek teljes kiaknázásán, ez az első 6 hónap munkájának eredménye.

Köszönetnyilvánítás

Elsősorban szeretnék Üveges Péter és Polyák János felkészítő tanárimnak köszönete mondani, ők tartották bennem a motivációt a több hónapos munkán át. Emellett külön köszönet Szvath Márton Imrének és Hunyadi Istvánnak, akik végig inspiráltak.

Bibliográfia

Csikszentmihalyi, M. (2008) Flow: The psychology of optimal experience. New York: HarperPerennial.

Hall, E.T. (1990) The hidden dimension. Nueva York (Estados Unidos): Anchor Books.

Eyring, Carl F. (1930). „Reverberation Time in „Dead” Rooms”. The Journal of the Acoustical Society of America

Doorley, S. and Witthoft, S. (2012) Make space: How to set the stage for creative collaboration. Hoboken (N.J.): J. Wiley.

Klemp, K., Ueki-Polet, K. (2008) Less and more: The design ethos of Dieter Rams. Ōsaka: Santorī Myūjiamu Tenpōzan.

Demetrios, E. (2014) Eames: Beautiful details. Los Angeles: AMMO.

Dodrie Escoffery, MEd. (2023) Finding flow: The mental health benefits of engaging in meaningful activities, SHIFT Your Journey Mental Health Counseling. Available at: <https://www.shiftyourjourney.com/blog/finding-flow-the-mental-health-benefits-of-engaging-in-meaningful-activities> (Accessed: 17 May 2024).

Khumar, A. (2023) Why should we include communal spaces in architecture, RTF | Rethinking The Future. Available at: <https://www.re-thinkingthefuture.com/architectural-community/a8712-why-should-we-include-communal-spaces-in-architecture/> (Accessed: 17 May 2024).

Imperial Hospitality: The wright imperial (part 2): Imperial Hotel japan: Official Website (no date) IMPERIAL HOTEL. Available at: <https://www.imperialhotel.co.jp/en/special/the-wright-imperial-2> (Accessed: 17 May 2024).

The influence of natural lighting on well-being and productivity (no date) Colonial. Available at: <https://www.inmocolonial.com/en/blog/influence-natural-lighting-well-being-and-productivity> (Accessed: 17 May 2024).

Circadian rhythms: How it works, what affects it, and more (no date) Medical News Today. Available at: <https://www.medicalnewstoday.com/articles/circadian-rhythms> (Accessed: 17 May 2024).

View, Inc. (2018) Study: Natural light is the best medicine for the Office, Study: Natural Light Is the Best Medicine for the Office. Available at: <https://www.prnewswire.com/news-releases/study-natural-light-is-the-best-medicine-for-the-office-300590905.html> (Accessed: 17 May 2024).

What is and is not biophilic design (2024) Metropolis. Available at: <https://metropolis-mag.com/viewpoints/what-is-and-is-not-biophilic-design/> (Accessed: 17 May 2024).

Weijie ZhongW (2021) Biophilic Design in architecture and its contributions to health, well-being, and sustainability: A critical review, Frontiers of Architectural Research. Available at: <https://www.sciencedirect.com/science/article/pii/S2095263521000479> (Accessed: 17 May 2024).

The relationship between art and culture (no date) THE RELATIONSHIP BETWEEN ART AND CULTURE. Available at: https://www.nietofineart.com/blog/blog_posts/the-relationship-between-art-and-culture (Accessed: 17 May 2024).

(No date) Folklore.org: Round rects are everywhere! Available at: https://www.folklore.org/Round_Rects_Are_Everywhere.html (Accessed: 17 May 2024).

An engineers' guide to Sheet Metal bending (no date) Komaspec. Available at: <https://www.komaspec.com/about-us/blog/guide-to-sheet-metal-bending/> (Accessed: 17 May 2024).

Képjegyzék

1-4. kép: saját ábra

5. kép: <https://hotcore.info/act/kareff-052024i.html>

6. kép: <https://www.imperialhotel.co.jp/en/special/the-wright-imperial-2>

7. kép: <https://en.wikipedia.org/wiki/Fallingwater>

8. kép: <https://sfdesignweek.org/a-design-process-introspection-with-standford-d-school/>

9. kép: <https://mozaikdesign.com/en/product/eames-lounge-chair-ottoman/>

10. kép: <https://www.dasprogramm.co.uk/shop/vitsoe/view/3>

11. kép: <https://help.pinterest.com/hu/article/log-in-and-out-of-pinterest>

12. kép: <https://www.linkedin.com/pulse/boosting-business-efficiency-benefits-apple-devices-ecosystem-lim>

13. kép: <https://www.architonic.com/en/product/vank-ellipse-bio-acoustic-wall-panel/20270864>

14-21. kép: saját ábra